

Maman a voulu acheter des chaussures à Lydie, il n'y avait pas de 32.

ERIC

C'est le « 32 » qui nous a lancés sur une piste intéressante le 21 avril 1967 et les jours suivants.

Je demande : *Qu'est-ce que ça veut dire 32 ?*

André : *32 chaussures.*

P. Henri : *Mais non, on n'a que deux pieds.*

Alain : *C'est le numéro !*

M. : *Moi, j'ai 38.*

Les enfants cherchent spontanément des numéros sous leurs chaussures, mais sur le moment ne distinguent rien.

*Un moment
de recherche
mathématique*

par

M. THOMAS

— *Moi, dit l'un d'eux, c'est dedans.*

Daniel : *C'est peut-être 32 mètres.*

M. : *Qu'est-ce que c'est un mètre ?*

André : *C'est pour mesurer.*

Pierre-Henri va prendre à l'atelier de calcul le mètre à ruban coupé à 100 cm et je le tends pour faire prendre conscience de sa longueur.

Eric : *C'est plus long qu'un pied.*

» *C'est un pied de chameau*

» *C'est un pied de girafe.*

P. Henri : *C'est un pied de je ne sais pas quoi !*

Après quelques hésitations on décide de retirer ses chaussures pour mesurer ses pieds. J'en profite pour vérifier où en sont leurs connaissances sur la droite et la gauche (étude qui se fait d'ailleurs à longueur d'année).

Je demande aux enfants de montrer le pied droit. Quelques-uns seulement se trompent. Quelques-uns se tromperont également de pied tout à l'heure en remettant leurs chaussures.

M. : *Qui veut mesurer son pied ?*

André prend le mètre et fait le tour de son pied. Je tends la partie

du mètre qui entourait le pied d'André.
J. Christophe : *C'est trop long, ça ne va pas.*

Laurent : *Moi, je sais faire!*

Il entoure ses deux pieds.

Je tends de nouveau la partie de mètre utilisée et la pose par terre. Lilla spontanément trace un trait le long de la partie utilisée.

Laurent y pose son pied puis l'autre :
Ça ne va toujours pas.



P. Henri : *On met son pied sur le mètre. C'est ce qu'il fait, mais n'est pas attiré par la lecture possible des nombres inscrits sur le mètre.*

André : *C'est à côté qu'il faut mettre le pied.*

Mais pas de résultat.

Comme cela semble ne pas devoir déboucher sur grand-chose de constructif, je propose aux enfants du papier pour y dessiner, puis découper leurs « pieds ».

Quelques enfants sont retournés à leur place pour dessiner (ça ne les intéressait plus) mais nous les verrons revenir pour préparer leurs semelles.

Et voilà les enfants occupés à tracer, pas toujours nettement certes... à découper...

On profite pour apprendre ou revoir les mots : pied, talon, semelle, chaussures, orteils, etc.

Pierre-Henri décalque également la semelle de sa chaussure.

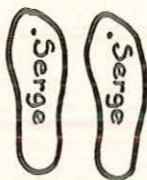
Les enfants écrivent « pied », leur nom sur les semelles. Ils vérifient d'eux-mêmes si les semelles fabriquées peuvent être mises dans les souliers. C'est ainsi qu'ils constatent que des semelles ne sont pas semblables, qu'elles sont trop longues, ou trop courtes

(parce que le pied a bougé sur la feuille de papier) ou justes, qu'on a mis quelquefois le talon vers le bout de la chaussure, ou la semelle gauche dans le soulier droit...

Je fais vérifier et critiquer par les enfants.

Pour le moment, nous sommes loin du 32!

Moi aussi, j'ai dessiné mes deux semelles mais n'y ai rien inscrit.



Je constate que Serge s'est trompé au moment d'écrire son nom. Il a deux pieds droits.

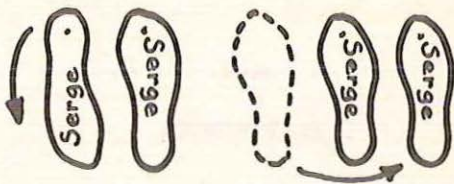
Je les lui fais mettre au tableau avec deux punaises.

Et alors reprennent les recherches.

Les enfants sentent que quelque chose ne va pas.

Jean-Christophe : *Les deux pieds de Serge tournent du même côté.*

Un enfant vient les déplacer, il tourne la semelle placée à droite.



Un autre déplace celle de gauche pour la mettre plus à droite.

Les tâtonnements n'aboutissent à rien. Je pense que les enfants sont subjugués par le nom écrit sur les semelles.

Je propose alors à un enfant de placer de la même façon, mes semelles sous celles de Serge, c'est-à-dire 2 pieds droits. (Il n'y a rien d'écrit dessus). Et « l'étincelle jaillit »!

Jean-Christophe : *Il faut changer de place à un pied!*

Frank : *Il faut le retourner!*

Les enfants arrivent ainsi, par comparaison, à bien placer les semelles de Serge. L'une est donc retournée, le nom est caché.

A un autre moment de la journée, quelques-uns sont revenus avec moi, pour chercher de nouveau les numéros sur leurs chaussures.

Sylvie a 26

André 31

Alain 30

Pierre-Henri 31

Franck 30

Christine : *Pierre-Henri et André ont « la même chose », Franck et Alain aussi.*

On apprend le mot *pointure*.

Pierre-Henri : *Lydie a une pointure de plus que moi. J'ai 31, elle a 32.*

Daniel : *Maman m'a dit que j'ai du 29.*

Le lendemain.

Décision est prise de préparer les semelles pour les correspondants de Beaune. Les enfants se sont mis par deux pour essayer d'avoir un travail plus précis.

Ce travail terminé, j'ai demandé aux enfants de poser leurs 2 semelles sur la table « comme leurs pieds par terre ». Quelques erreurs vite corrigées et qui amènent un enfant à dire : *Il faut écrire son nom sur les semelles avant de les découper.*

M. : *Qu'avez-vous à dire sur vos semelles ?*

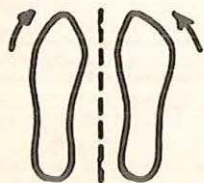
Je montre également les miennes.

Christine : *Celles de la maîtresse, y en a une plus grosse.*

M. : *Comment va-t-on vérifier ?*

J.-Christophe : *On va les mettre comme ça (il fait le geste de fermer un livre).*

André : *C'est comme des coquilles de moules.*



M. : *Comment se fait-il que ça n'aille pas très bien pour certains ?*

Serge : *On a mal coupé.*

M. : *Qu'est-ce qui peut se mettre comme des coquilles de moules ?*

André : *Les mains.*

M. : *Pourquoi ?*

André : *Elles sont « pareilles », y a des doigts, y'a un pouce à chacune.*

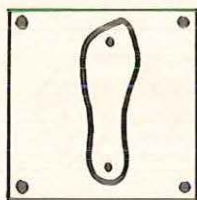
M. : *Et si on les fait glisser (mes 2 paumes sont tournées vers les enfants), ça va-t-il ?*

P.-Henri : *Non, il ne faudrait pas de pouce.*

Les enfants ne voient pas autre chose. Je propose alors : *J'ai perdu une semelle et je ne veux pas retirer ma chaussure pour la refaire.*

Je montre donc une seule semelle, la gauche pour les enfants.

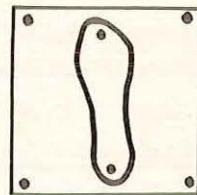
Alain me la prend des mains pour en faire un « pied droit » en la retournant et me la remet dans les mains.



P.-Henri : *Il faut mettre un papier sur le tableau et la semelle dessus, et en faire le contour au crayon.*

J'écris mon nom sur ma semelle gauche.

Je découpe rapidement la 2^e semelle et les enfants constatent que j'ai 2 pieds gauches.



Jean-Christophe : *Il faut la retourner (la gauche) avant de la poser.*

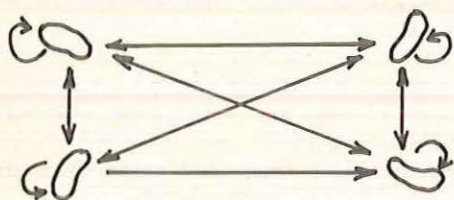
Cette fois, j'ai mes 2 semelles.

Jean-Christophe : *Je peux faire ça avec Alain puisqu'on est de la même taille. (Résultat d'une recherche précédente). Il se met devant lui, face à face.*

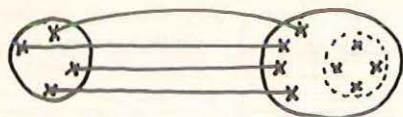
Je lui fais constater que ça marcherait aussi s'ils se mettaient l'un derrière l'autre, mais personne ne trouve la raison.

Le 27 avril.

Alain : *Il y en a qui ont la même pointure.*
Les enfants font les groupes des pointures 27, 28... 38.
On réalise le graphe de ceux qui ont la pointure 27.



On calcule la différence entre 2 groupes. Ce sont les enfants qui sont venus placer leur croix.



Le 30 mai.

Nous recevons les semelles de nos correspondants.
Nouvelles recherches.

1) Les enfants constatent que certains correspondants ont 2 pieds droits, ou 2 pieds gauches.

2) Certains les placent à « la Charlot » mais rectifient.

3) Ils comparent leurs pieds aux semelles des correspondants. Pour cela, il faut trouver la semelle correspondant au pied. (DD - GG)

4) Les enfants écrivent :

J'ai le pied plus grand

J'ai le pied plus petit

J'ai la même pointure

Ils dessinent leurs correspondants et eux-mêmes en essayant de respecter les tailles comparatives des pieds.

M. THOMAS

Grande section école maternelle

(Cet article est extrait du bulletin de travail de la commission des maternelles, décembre 1967).

UN DICTIONNAIRE SIMPLE

Nous vous avons présenté, dans l'Éducateur n° 2, le projet de DICTIONNAIRE SIMPLE de notre ami Lallemand.

Nous ne pourrions passer à l'édition que si nous sommes assurés d'une vente de plusieurs milliers d'exemplaires.

Si donc vous êtes intéressés par ce dictionnaire de 300 pages, solidement broché, dont le prix se situerait entre 20 et 23 F, faites-le nous savoir.

Merci.