

Avec Clovis

Florence Ehret-Jenny – Ecole de Masevaux

Depuis l'an dernier, notre école bénéficie d'un accompagnateur guide de montagne pour des « sorties nature », sorties de sensibilisation à l'environnement. Christophe est un père d'élève qui avait proposé ses services à l'école maternelle dans un premier temps, puis à l'élémentaire. Il s'adapte aux objectifs pédagogiques de l'enseignant(e), sur des thèmes relevant des sciences, de la géographie, des arts, voire des maths ou du français... Il propose des itinéraires et des activités comme la construction de cabanes, l'observation d'insectes, de plantes, l'orientation dans l'espace... Pas vraiment classes-promenades, ces sorties ont tout de même le point commun avec celles-ci d'impliquer les enfants en situation dans le milieu extérieur, et tout en se construisant sur leur questionnement, d'enraciner leurs apprentissages dans leur vécu commun.

Une proposition complémentaire nous a été faite, associer à certaines de ces sorties un accompagnateur d'une tout autre nature : Clovis. Car Clovis est un âne ! Très sociable et patient avec les

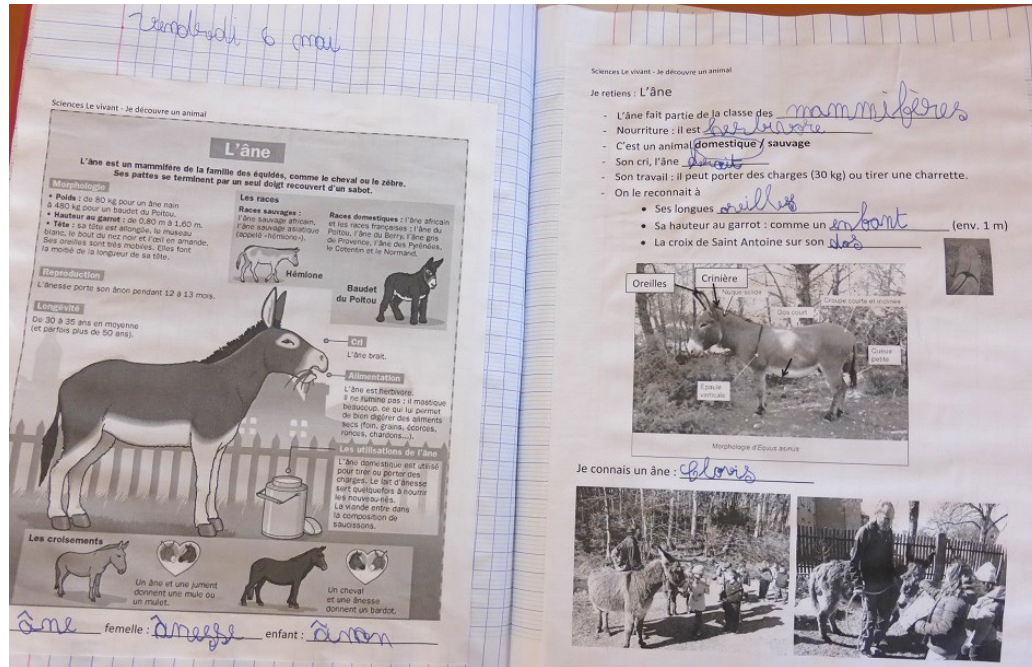


enfants, prêté par une ferme pédagogique proche, sa seule présence est une découverte et une stimulation pour les enfants.

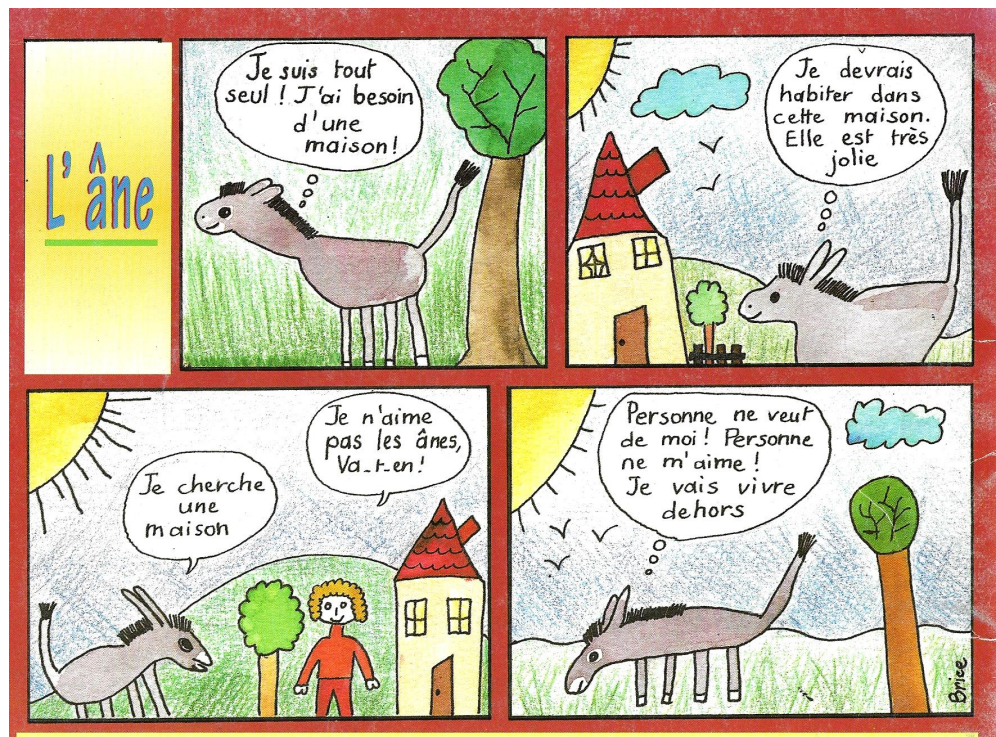
Dans un premier temps, Christophe a fait les présentations et chaque enfant a pu brièvement toucher Clovis et lui faire une caresse. Ensuite, les enfants ont dû se résoudre à des contraintes de sécurité : rester calme près de Clovis, ne pas approcher de son arrière-train, et de façon générale le traiter avec respect. Ils ont également été impressionnés par la puissance du braiement de l'âne ! La promenade s'est ensuite déroulée en compagnie de ce guide particulier. Un temps a été pris pour réaliser des dessins d'observation de Clovis.

Ce contact avec l'animal s'est prolongé en classe par une structuration de leurs connaissances sur les ânes, et des prolongements classiques (qu'est-ce qu'un mammifère, vivant/non vivant, etc..).

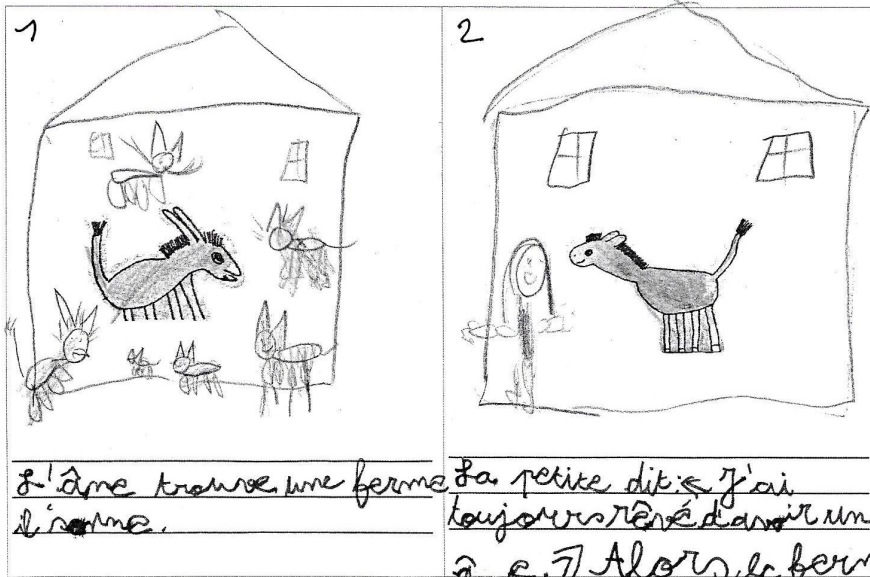




A cette période, à la faveur d'une lecture offerte d'un ancien numéro de *Jmagazine*, une bande dessinée génère un émoi dans la classe. Je propose alors aux enfants d'écrire une suite à cette histoire qu'ils trouvent vraiment révoltante et injuste.



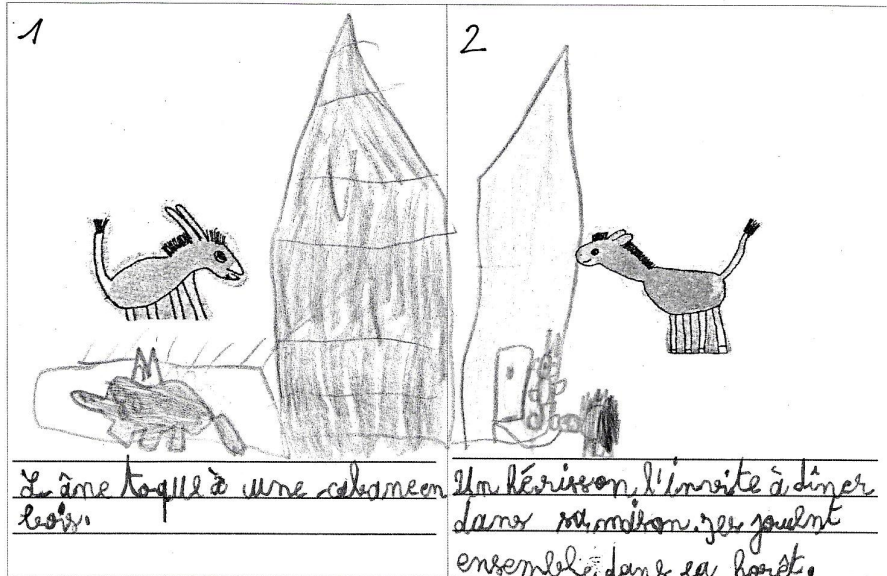
Voici comment nous avons procédé : les enfants ont réfléchi à la suite qu'ils souhaitaient pour l'histoire de cet âne, ils ont émis des pistes puis se sont regroupés autour d'une proposition de suite. Ensuite, chaque groupe a rédigé un petit texte en dictée à l'adulte, en négociant les phrases entre eux. Et chaque enfant a illustré le petit texte auquel il a participé. Ce qui est intéressant, c'est que quelques élèves ont adopté la forme de la bande dessinée pour cette étape, ajoutant des bulles aux personnages.



1
L'âne trouve une ferme
à l'âne.

2
La petite dit: j'ai
toujours rêvé d'avoir un

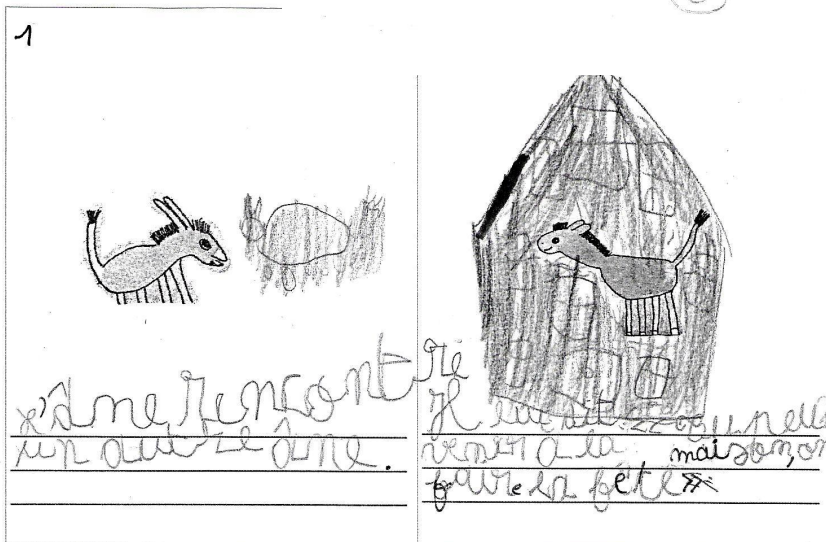
âne. Alors, le berger
adopte Alicia avec
l'âne. Inès, Léo BA
Julian



1
L'âne trouve à une cabane en
bois.

2
Un hérisson, l'invite à dîner
dans sa maison. Les deux
ensemble dans la forêt.

Éthan K avec Léo Bi
Rayan



1
L'âne pense
un autre âne.

2
Il lui dit: j'ai un petit
âne à la maison, on va
faire la fête.

Célio avec Noé
Éthan W

Ainsi, la présence d'un animal produit pour les enfants une dynamique toute particulière qui génère un enracinement affectif des apprentissages !